

รายงานนี้เป็นส่วนหนึ่งของโครงการพัฒนาระบบฐานข้อมูลเชิงลึกอุตสาหกรรมผลิตภัณฑ์ยางและไม้ยางพารา โดย สำนักงานเศรษฐกิจอุตสาหกรรม ร่วมกับ สถาบันพลาสติก

สถานการณ์

อุตสาหกรรมยางธรรมชาติ

สถานะการผลิต

ภาพรวมการผลิตยางแผ่นและยางแท่งในเดือนตุลาคม 2560 (ประมาณการจากข้อมูลที่ได้จากการสำรวจผู้ประกอบการของสำนักงานเศรษฐกิจอุตสาหกรรม) เมื่อเปรียบเทียบกับเดือนตุลาคม 2559 โดยมีข้อมูลดังนี้ ยางแผ่นขยายตัวเพิ่มขึ้นร้อยละ 3.71 ยางแท่งขยายตัวเพิ่มขึ้นร้อยละ 9.56 ส่วนภาพรวมปริมาณการผลิตยางแผ่นและยางแท่งสะสมในระยะ 10 เดือน (ม.ค.- ต.ค.) ปี 2560 เมื่อเทียบกับช่วงเดียวกันของปีที่ผ่านมาพบว่าขยายตัวเพิ่มขึ้นร้อยละ 22.13 และ 4.64 ตามลำดับ (ตาราง 1) คาดว่าเป็นผลจากผ่านพ้นช่วงฤดูฝนทำให้หลายพื้นที่เริ่มดำเนินการกรีดยางได้อีกครั้ง และปัญหาเรื่องแรงงานต่างด้าวหมดไปหลังจากที่ภาครัฐดำเนินการช่วยเหลือเรื่องการขึ้นทะเบียนแรงงานต่างด้าวแบบถูกกฎหมาย ส่งผลให้การเก็บเกี่ยวผลผลิตยางพาราสามารถทำได้ดีกว่าช่วงที่ยังมีประเด็นเรื่องขาดแคลนแรงงานกรีดยางในก่อนหน้านี้

สถานะการค้าและตลาด

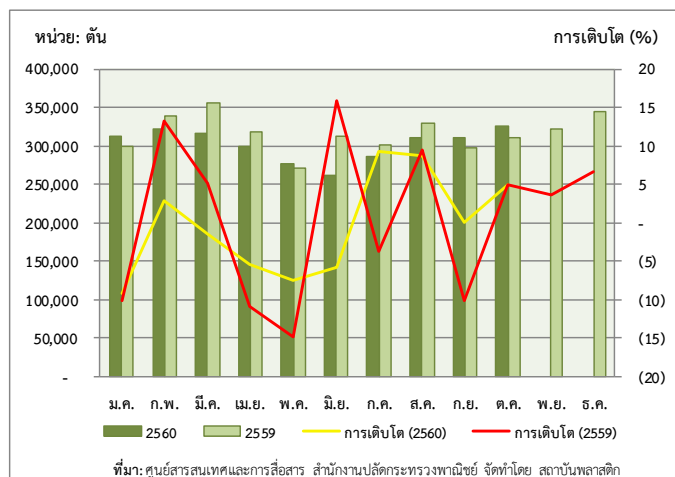
▶ การจำหน่ายในประเทศ

ภาพรวมปริมาณการจำหน่ายยางแผ่นและยางแท่งในเดือนตุลาคม 2560 (ประมาณการจากข้อมูลที่ได้จากการสำรวจผู้ประกอบการของสำนักงานเศรษฐกิจอุตสาหกรรม) เมื่อเปรียบเทียบกับเดือนตุลาคม 2559 โดยมีข้อมูลดังนี้ ยางแผ่นขยายตัวเพิ่มขึ้นร้อยละ 47.13 ยางแท่งขยายตัวเพิ่มขึ้นร้อยละ 13.87 ตามลำดับ โดยภาพรวมอุปสงค์ยางพารายังขยายตัวได้ดี

สำหรับภาพรวมปริมาณการจำหน่ายยางแผ่นและยางแท่งสะสมในระยะ 10 เดือน (ม.ค.-ต.ค.) ปี 2560 (ประมาณการจากข้อมูลที่ได้จากการสำรวจผู้ประกอบการของสำนักงานเศรษฐกิจอุตสาหกรรม) เมื่อเทียบกับช่วงเดียวกันของปีที่ผ่านมา ยางแผ่นปรับตัวลดลงร้อยละ 31.91 ยางแท่งปรับตัวลดลงร้อยละ 3.67 (ตาราง 2)

▶ การส่งออกและตลาดส่งออก

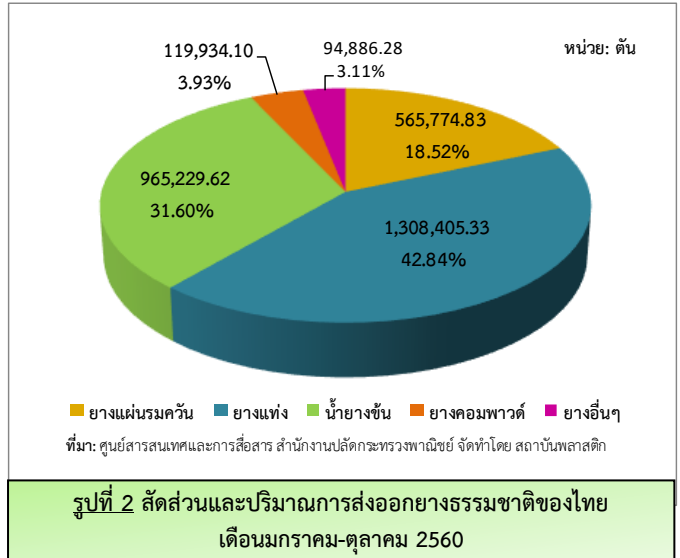
ปริมาณการส่งออกยางธรรมชาติของไทยในเดือนตุลาคม 2560 อยู่ที่ 325,441 ตัน เพิ่มขึ้นจากเดือนกันยายน 2560 ที่มีปริมาณการส่งออกอยู่ที่ 310,229 ตัน หรือเพิ่มขึ้นร้อยละ 4.90 (ข้อมูลจากศูนย์สารสนเทศและการสื่อสาร สำนักงานปลัดกระทรวงพาณิชย์) (รูปที่ 1) โดยตลาดหลักยังเป็นประเทศจีน และคาดว่าเป็นผลจากการที่ช่วงต้นเดือนตุลาคมประเทศจีนเป็นช่วงหยุดยาวเทศกาล Golden week (1-7 ตุลาคม) อาจจะทำให้ชะลอการสั่งซื้อและส่งออกมาก่อน ส่วนน้ำยางข้นส่งออกไปที่ประเทศมาเลเซียเป็นหลัก



รูปที่ 1 ปริมาณการส่งออกยางธรรมชาติของไทยเปรียบเทียบกับปี 2559 กับปี 2560 (ม.ค.-ต.ค.)

และเมื่อเทียบกับช่วงเวลาเดียวกันของปีที่แล้วที่มีปริมาณการส่งออก 311,523 ตัน หรือเพิ่มขึ้นร้อยละ 4.47 แบ่งตามรายละเอียดแต่ละผลิตภัณฑ์ ดังนี้ ยางแผ่นรมควันขยายตัวเพิ่มขึ้นร้อยละ 81.06 ยางแท่งปรับตัวลดลงร้อยละ 18.98 น้ำยางข้นขยายตัวเพิ่มขึ้นร้อยละ 3.55 ยางคอมพาวด์ปรับตัวลดลงร้อยละ 30.83 และ ยางอื่นๆ ขยายตัวเพิ่มขึ้นร้อยละ 218.44 (ตารางที่ 3) คาดว่าเงินมีความต้องการวัตถุดิบเพิ่มขึ้น

สำหรับภาพรวมปริมาณการส่งออกสะสม 10 เดือน (ม.ค.-ต.ค.) ในปี 2560 โดยมีปริมาณสะสมอยู่ที่ 3,054,230.16 ตัน โดยยางแท่งมีสัดส่วนสูงสุด ร้อยละ 42.84 ปริมาณการส่งออกสะสม 1,308,405.33 ตัน รองลงมาเป็นน้ำยางข้นมีสัดส่วน ร้อยละ 31.60 ปริมาณการส่งออกสะสม 965,229.62 ตัน และที่เหลือจะเป็น ยางแผ่นรมควันร้อยละ 18.52 ยางคอมพาวด์ร้อยละ 3.93 และยางอื่นๆ ร้อยละ 3.11 ตามลำดับ และเมื่อเทียบกับปริมาณการส่งออกสะสม 10 เดือน (ม.ค.-ต.ค.) ปี 2559 ที่มีปริมาณการส่งออกสะสมอยู่ที่ 3,135,671.77 ตัน หรือปรับตัวลดลงร้อยละ 2.60 (รูปที่ 2 และ ตารางที่ 3)

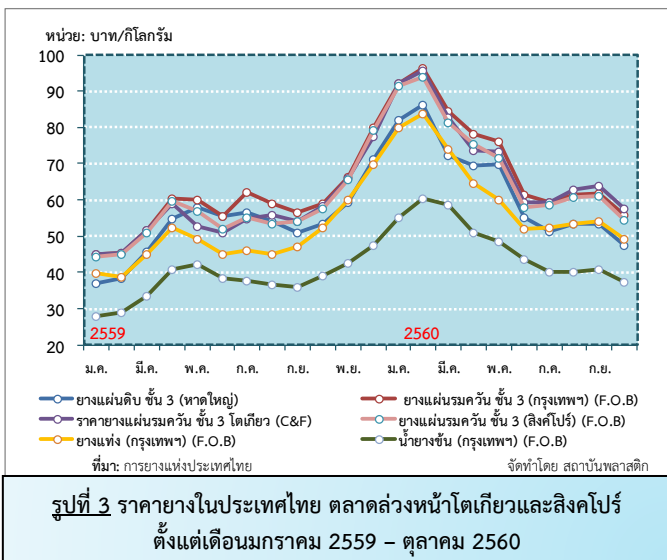


➤ การนำเข้าและแหล่งนำเข้า

ปริมาณการนำเข้ายางธรรมชาติในเดือนตุลาคม 2560 มีปริมาณ 2,227.52 ตัน เมื่อเทียบกับเดือนตุลาคมปีที่ผ่านมาที่มีปริมาณ 2,567.86 ตัน หรือปรับตัวลดลงร้อยละ 13.25 เนื่องจากผลผลิตภายในประเทศมีเพียงพอสำหรับความต้องการใช้ทั้งในรูปแบบของวัตถุดิบเพื่อการส่งออกหรือเพื่อการแปรรูปเป็นผลิตภัณฑ์เพื่อใช้ภายในประเทศ

สำหรับภาพรวมปริมาณการนำเข้ายางธรรมชาติสะสมในระยะ 10 เดือน ปี 2560 (ม.ค.- ต.ค.) มีปริมาณ 18,439.28 ตัน ลดลงจากช่วงเดียวกันของปี 2559 ที่มีปริมาณ 21,367.54 ตัน หรือลดลงร้อยละ 13.70 (ข้อมูลจากศูนย์สารสนเทศและการสื่อสาร สำนักงานปลัดกระทรวงพาณิชย์) (ตาราง 4)

ราคายาง



ภาพรวมความเคลื่อนไหวของราคายางในเดือนตุลาคม 2560 ปรับตัวลง เนื่องจากผลผลิตออกสู่ตลาดมากขึ้น กดดันให้ราคายางพาราลดต่ำลง ประกอบกับค่าเงินบาทที่แข็งค่าซึ่งจะส่งผลกระทบต่อภาคการส่งออก และค่าเงินเยนที่แข็งค่าต่อเนื่องจะส่งผลต่อราคายางพาราลดตลาดล่วงหน้าโตเกียว รวมถึงสต็อกยางจีนที่ยังอยู่ในระดับสูง อยู่กังวลในสถานการณ์ความไม่สงบคาบสมุทรเกาหลี

แนวโน้มอุตสาหกรรมและราคาขาย

แนวโน้มการผลิตยางพาราคาดว่าจะชะลอตัวลงตามคำสั่งซื้อจากต่างประเทศที่อาจจะลดลงในช่วงปลายปี ทำให้โรงงานไม่มีความจำเป็นต้องสต็อกวัตถุดิบไว้ ประกอบกับสต็อกยางเงินที่มีการคาดการณ์ว่ายังจะปรับตัวเพิ่มขึ้นต่อ อีกทั้งอาจจะมีสภาพอากาศเป็นอุปสรรคในการกรีดยางอีกทางหนึ่ง

แนวโน้มราคายางคาดว่าจะปรับตัวลดลงต่อเนื่องจากมีปัจจัยกดดันราคาหลายด้าน อาทิ เช่น ราคาน้ำมันดิบ WTI ที่คาดว่าราคาน้ำมันดิบ WTI ไม่สูงกว่า 60 เหรียญต่อบาร์เรล ในช่วงระยะ 2-3 เดือนเนื่องจากมีความกังวลในผลการประชุมโอเปคเรื่องความร่วมมือการลดกำลังการผลิตน้ำมันดิบลง หรือราคายางพาราตลาดล่วงหน้าโตเกียวที่ปรับตัวลงต่ำกว่า 200 เยนและคาดว่าจะทรงตัวในกรอบ 190-199 เยน ก่อน และประเด็นเรื่องการปรับอัตราดอกเบี้ยเงินนโยบายของธนาคารกลางสหรัฐ ในปี 2561

สถานการณ์อุตสาหกรรมผลิตภัณฑ์ยาง

สภาวะการผลิต

ภาพรวมปริมาณการผลิตยางล้อในเดือนตุลาคม 2560 (ประมาณการจากข้อมูลที่ได้จากการสำรวจผู้ประกอบการของสำนักงานเศรษฐกิจอุตสาหกรรม) เมื่อเทียบกับเดือนตุลาคม 2559 แบ่งตามผลิตภัณฑ์จะมีรายละเอียดดังนี้ ยางนอกรถยนต์นั่งและรถกระบะปรับตัวลดลงร้อยละ 5.73 ยางนอกรถบรรทุกและรถโดยสารปรับตัวลดลงร้อยละ 5.44 ยางนอกรถจักรยานยนต์ปรับตัวลดลงร้อยละ 3.13 ยางนอกอื่นๆ ปรับตัวลดลงร้อยละ 5.37 ยางในรถบรรทุกและรถโดยสารขยายตัวเพิ่มขึ้นร้อยละ 2.61 ยางในรถจักรยานยนต์ขยายตัวเพิ่มขึ้นร้อยละ 0.63 และยางล้อดอกขยายตัวเพิ่มขึ้นร้อยละ 5.17 (ตารางที่ 1)

สำหรับภาพรวมปริมาณการผลิตถุงมือยาง/ถุงมือตรวจ เดือนตุลาคม 2560 อยู่ที่ 1,533 ล้านชิ้น (ประมาณการจากข้อมูลที่ได้จากการสำรวจผู้ประกอบการของสำนักงานเศรษฐกิจอุตสาหกรรม) ปรับตัวลดลงเมื่อเทียบกับเดือนตุลาคม 2559 ที่มีปริมาณการผลิตอยู่ที่ 1,576 ล้านชิ้น หรือลดลงร้อยละ 2.73 ส่วนปริมาณการผลิตถุงมือยาง/ถุงมือตรวจ สดสม 10 เดือน (ม.ค.-ต.ค.) ปี 2560 อยู่ที่ 14,882 ล้านชิ้น ลดลงเมื่อเทียบกับช่วงเวลาเดียวกันที่แล้วที่มีปริมาณการผลิตสะสมอยู่ที่ 15,260 ล้านชิ้นหรือลดลงร้อยละ 2.48 (จากการประมาณการ) (ตารางที่ 1)

สภาวะการค้าและตลาด

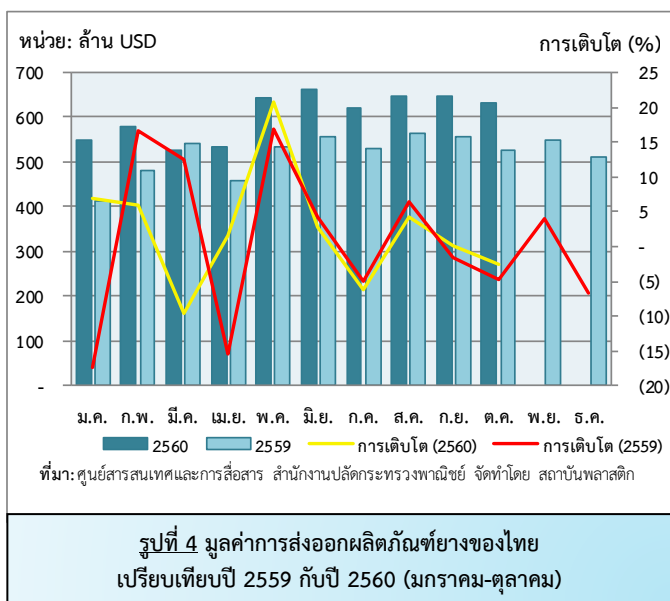
► การจำหน่ายในประเทศ

ภาพรวมการจำหน่ายยางล้อในประเทศในเดือนตุลาคม 2560 (ประมาณการจากข้อมูลที่ได้จากการสำรวจผู้ประกอบการของสำนักงานเศรษฐกิจอุตสาหกรรม) เมื่อเทียบกับเดือนตุลาคม 2559 โดยแบ่งตามผลิตภัณฑ์จะมีรายละเอียดดังนี้ ยางนอกรถยนต์นั่งและรถกระบะปรับตัวลดลงร้อยละ 6.45 ยางนอกรถบรรทุกและรถโดยสารปรับตัวลดลงร้อยละ 1.15 ยางนอกรถจักรยานยนต์ขยายตัวเพิ่มขึ้นร้อยละ 1.06 ยางนอกอื่นๆ ขยายตัวเพิ่มขึ้นร้อยละ 88.18 ยางในรถบรรทุกและรถ

โดยขยายตัวเพิ่มขึ้นร้อยละ 1.72 ยางในรถจักรยานยนต์ขยายตัวเพิ่มขึ้นร้อยละ 9.72 และยางล้อดอกปรับตัวลดลงร้อยละ 5.49 (ตารางที่ 2)

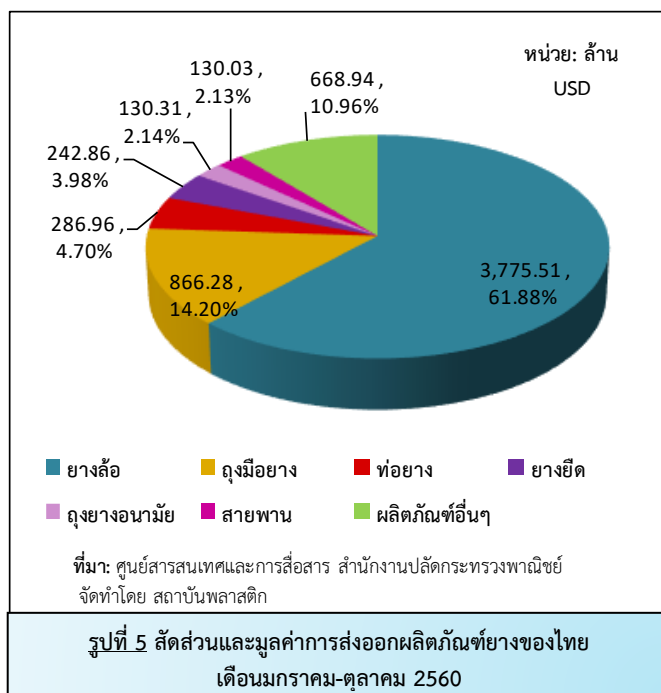
สำหรับภาพรวมปริมาณการจำหน่ายถุงมือยาง/ถุงมือตรวจ เดือนตุลาคม 2560 อยู่ที่ 185 ล้านชิ้น (ประมาณการจากข้อมูลที่ได้จากการสำรวจผู้ประกอบการของสำนักงานเศรษฐกิจอุตสาหกรรม) ปรับตัวเพิ่มขึ้น เมื่อเทียบกับเดือนตุลาคม 2559 ที่มีปริมาณการจำหน่ายอยู่ที่ 141 ล้านชิ้นหรือเพิ่มขึ้นร้อยละ 31.21 ส่วนปริมาณการจำหน่ายถุงมือยาง/ถุงมือตรวจ สะสม 10 เดือน (ม.ค.-ต.ค.) ปี 2560 อยู่ที่ 2,395 ล้านชิ้น (จากการประมาณการ) (ตารางที่ 2)

➤ การส่งออกและตลาดส่งออก



ภาพรวมการส่งออกผลิตภัณฑ์ยางของไทยในเดือนตุลาคม 2560 มีมูลค่า 630.22 ล้านดอลลาร์สหรัฐ ปรับตัวลดลงจากเดือนที่ผ่านมาที่มีมูลค่า 647 ล้านดอลลาร์สหรัฐ หรือลดลงร้อยละ 2.59 (รูปที่ 4) และเมื่อเทียบกับเดือนตุลาคม 2559 ที่มีมูลค่า 527.90 ล้านดอลลาร์สหรัฐ ขยายตัวเพิ่มขึ้นร้อยละ 19.38 (ตารางที่ 6) โดยผลิตภัณฑ์หลักหมวดยางล้อ ตลาดส่งออกสำคัญคือประเทศสหรัฐฯ ญี่ปุ่น และมาเลเซีย

สัดส่วนการส่งออกผลิตภัณฑ์ยางสะสม 10 เดือน (ม.ค.-ต.ค.) ปี 2560 อยู่ที่ 6,100.89 ล้านดอลลาร์สหรัฐ โดยผลิตภัณฑ์ยางล้อมีส่วนมากที่สุดร้อยละ 61.88 มูลค่า 3,775.51 ล้านดอลลาร์สหรัฐ รองมาคือ ถุงมือยาง ร้อยละ 14.20 ผลิตภัณฑ์อื่นๆ ร้อยละ 10.96 ท่อยาง ร้อยละ 4.70 ยางยืดร้อยละ 3.98 ถุงยางอนามัย ร้อยละ 2.14 และสายพานร้อยละ 2.13 ตามลำดับ (รูปที่ 5) และเมื่อเทียบกับมูลค่าการส่งออกสะสม 10 เดือน (ม.ค.-ต.ค.) ปี 2559 ที่มีสัดส่วนการส่งออกสะสมอยู่ที่ 5,156.28 ล้านดอลลาร์สหรัฐ หรือขยายตัวเพิ่มขึ้นร้อยละ 18.32 (ตารางที่ 6)



► การนำเข้าและแหล่งนำเข้า

ภาพรวมการนำเข้าผลิตภัณฑ์ยางของไทยในเดือนตุลาคม 2560 มีมูลค่า 105.08 ล้านดอลลาร์สหรัฐ เพิ่มขึ้นจากเดือนตุลาคมปีที่ผ่านมาที่มีมูลค่า 99.06 ล้านดอลลาร์สหรัฐ หรือเพิ่มขึ้นร้อยละ 6.07 โดยมีรายละเอียดตามผลิตภัณฑ์ดังนี้อย่างล้อยายตัวเพิ่มขึ้นร้อยละ 5.84 ท่อยางขยายตัวเพิ่มขึ้นร้อยละ 10.04 สายพานขยายตัวเพิ่มขึ้นร้อยละ 13.75 ปะเก็น/ซีลยางขยายตัวเพิ่มขึ้นร้อยละ 7.83 ถุงมือยางขยายตัวเพิ่มขึ้นร้อยละ 18.25 และผลิตภัณฑ์ยางอื่นๆ ขยายตัวเพิ่มขึ้นร้อยละ 3.03 (ตารางที่ 7) ผลิตภัณฑ์ยางนำเข้าส่วนใหญ่เป็นการนำเข้าจากจีน ญี่ปุ่น อินโดนีเซีย และสหรัฐฯ

สำหรับภาพรวมมูลค่าการนำเข้าผลิตภัณฑ์ยางสะสมในระยะ 10 เดือน (ม.ค.-ต.ค.) ปี 2560 มีมูลค่า 1,061.05 ล้านดอลลาร์สหรัฐ เพิ่มขึ้นจากช่วงเดียวกันของปีก่อนที่มีมูลค่า 1,003.93 ล้านดอลลาร์สหรัฐ หรือเพิ่มขึ้นร้อยละ 5.69

แนวโน้มอุตสาหกรรม

ภาพรวมอุตสาหกรรมผลิตภัณฑ์ยางยังเติบโตได้ดี โดยเฉพาะด้านการส่งออกมุ่งเน้นที่กลุ่มยางล้อเป็นหลัก เนื่องจากมีความต้องการสินค้าเติบโตตามภาพรวมเศรษฐกิจโลกที่ฟื้นตัว โดยมีประเทศ จีน สหรัฐ และญี่ปุ่นที่เป็นตลาดหลัก โดยเฉพาะอย่างยิ่งตลาดรถยนต์ในจีนมียอดขายเพิ่มขึ้นต่อเนื่อง 4 เดือน และปีหน้าความต้องการยางล้อในประเทศจีนคาดว่าจะปรับตัวเพิ่มขึ้นหากว่าตลาดรถยนต์ไฟฟ้าได้รับการสนับสนุนจากรัฐบาลจีนอย่างต่อเนื่อง

ส่วนการจำหน่ายภายในประเทศระยะสั้นคาดว่าจะได้ผลบวกจากนโยบายกระตุ้นเศรษฐกิจ “ซ้อปช่วยชาติ” ที่มีมาตรการลดหย่อนภาษี ภายในช่วงเดือนพฤศจิกายนจนถึงต้นเดือนธันวาคมทำให้ความต้องการสินค้าอุปโภคบริโภคมีมากขึ้นแต่หลังจากหมดมาตรการนี้แล้ว อาจจะต้องติดตามหลายๆปัจจัย ว่าจะมีปัจจัยใดที่ส่งผลกระทบต่อภาพรวมอุตสาหกรรมผลิตภัณฑ์ยางบ้าง

ติดตามสถานการณ์ความไม่สงบคาบสมุทรเกาหลี ประเด็นการปรับดอกเบี้ยในช่วงต้นปีหน้าและนโยบายของประธานธนาคารกลางสหรัฐฯ คนใหม่ รวมถึงผลการประชุมของกลุ่มโอเปกกับรัสเซียในวาระเรื่องความร่วมมือลดกำลังการผลิตน้ำมันดิบ

สถานการณ์..... อุตสาหกรรมไม้ และผลิตภัณฑ์จากไม้

สภาวะการผลิต

ภาพรวมปริมาณการผลิตไม้อบแห้งเดือนตุลาคม 2560 (ประมาณการจากข้อมูลที่ได้จากการสำรวจผู้ประกอบการของสำนักงานเศรษฐกิจอุตสาหกรรม) ปรับตัวลดลงจากเดือนตุลาคม 2559 ร้อยละ 8.09 และภาพรวมการผลิตสะสมในระยะ 10 เดือน (ม.ค.-ต.ค.) ปี 2560 ขยายตัวเพิ่มขึ้นจากช่วงเดียวกันของปีที่แล้วร้อยละ 0.38

ภาพรวมปริมาณการผลิตเครื่องเรือนทำด้วยไม้ เดือนตุลาคม 2560 (ประมาณการจากข้อมูลที่ได้จากการสำรวจผู้ประกอบการของสำนักงานเศรษฐกิจอุตสาหกรรม) เมื่อเทียบกับเดือนตุลาคม 2559 ขยายตัวเพิ่มขึ้นร้อยละ 32.40 และภาพรวมการผลิตสะสมในระยะ 10 เดือน (ม.ค.-ต.ค.) ปี 2560 ปรับตัวลดลงจากช่วงเดียวกันของปีที่แล้วร้อยละ 6.92 (ตารางที่ 1)

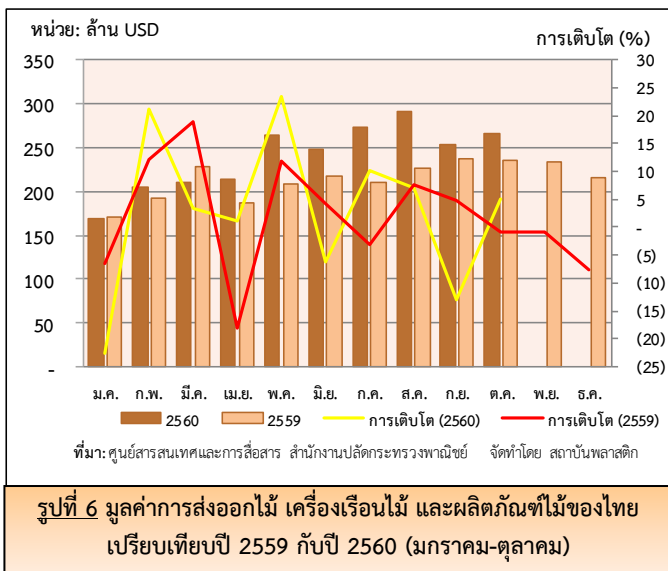
สถานะการค้าและตลาด

➤ การจำหน่ายในประเทศ

ภาพรวมปริมาณการจำหน่ายไม้อบแห้งในเดือนตุลาคม 2560 (ประมาณการจากข้อมูลที่ได้จากการสำรวจผู้ประกอบการของสำนักงานเศรษฐกิจอุตสาหกรรม) ปรับตัวลดลงจากเดือนตุลาคมปีที่ผ่านมาร้อยละ 11.56 และภาพรวมการจำหน่ายสะสมในระยะ 10 เดือน (ม.ค.-ต.ค.) ปี 2560 ปรับตัวลดลงจากช่วงเดียวกันของปีที่แล้วร้อยละ 3.26

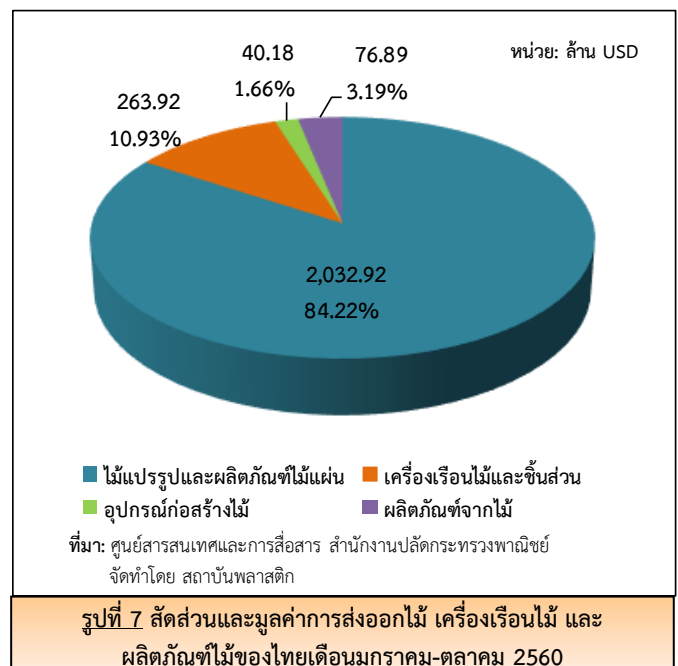
ส่วนภาพรวมปริมาณการจำหน่ายเครื่องเรือนทำด้วยไม้ในเดือนตุลาคม 2560 (ประมาณการจากข้อมูลที่ได้จากการสำรวจผู้ประกอบการของสำนักงานเศรษฐกิจอุตสาหกรรม) ขยายตัวเพิ่มขึ้นจากเดือนตุลาคมปีที่ผ่านมาร้อยละ 10.41 และภาพรวมการจำหน่ายสะสมในระยะ 10 เดือน (ม.ค.-ต.ค.) ปี 2560 ปรับตัวลดลงจากช่วงเดียวกันของปีที่แล้วร้อยละ 12.94 (ตารางที่ 2)

➤ การส่งออกและตลาดส่งออก



ภาพรวมมูลค่าการส่งออกไม้แปรรูป เครื่องเรือนไม้ฯ อุปกรณ์ก่อสร้างไม้ และผลิตภัณฑ์ไม้ของไทยในเดือนตุลาคม 2560 มีมูลค่า 266.45 ล้านดอลลาร์สหรัฐ ปรับตัวเพิ่มขึ้นจากเดือนที่แล้วที่มีมูลค่า 253.88 ล้านดอลลาร์สหรัฐ หรือขยายตัวเพิ่มขึ้นร้อยละ 4.95 และเมื่อเทียบกับเดือนตุลาคม 2559 ที่มีมูลค่าการส่งออก 235.66 ล้านดอลลาร์สหรัฐ จะขยายตัวเพิ่มขึ้นร้อยละ 13.06 (รูปที่ 6 และตารางที่ 8) โดยเงินยังคงนำเข้าไม้แปรรูปเพื่อรองรับการขยายตัวของภาคอสังหาริมทรัพย์ไปสู่หัวเมืองชั้นรอง ตามนโยบายของรัฐบาลจีนที่ต้องการจะลดการกระจุกตัวและความแออัดของหัวเมืองชั้นใน และเป็นการกระจายรายได้และความเจริญทางเศรษฐกิจออกสู่ชนบทจีนให้เพิ่มมากขึ้น

ภาพรวมมูลค่าการส่งออกสะสมในระยะ 10 เดือน (ม.ค.-ต.ค.) ปี 2560 มีมูลค่าการส่งออก 2,413.91 ล้านดอลลาร์สหรัฐ โดยกลุ่มไม้แปรรูปและผลิตภัณฑ์ไม้แผ่นมีสัดส่วนมากที่สุด 2,032.92 ล้านเหรียญดอลลาร์สหรัฐ ร้อยละ 84.22 รองลงมาคือ เครื่องเรือนไม้และชิ้นส่วนร้อยละ 10.93 ผลิตภัณฑ์จากไม้ร้อยละ 3.19 และอุปกรณ์ก่อสร้างไม้ร้อยละ 1.66 ตามลำดับ (ตารางที่ 8 และ รูปที่ 7)



➤ การนำเข้าและแหล่งนำเข้า

ภาพรวมการนำเข้าไม้แปรรูป เครื่องเรือนไม้ ผลิตภัณฑ์ไม้ และอุปกรณ์ก่อสร้างไม้ของไทยในเดือนตุลาคม 2560 มีมูลค่า 48.27 ล้านดอลลาร์สหรัฐ ลดลงจากเดือนเดียวกันในช่วงปีที่ผ่านมาที่มีมูลค่า 48.91 ล้านดอลลาร์สหรัฐ หรือปรับตัวลดลงร้อยละ 1.30

มูลค่าการนำเข้าสะสมระยะ 10 เดือน (ม.ค.-ต.ค.) ปี 2560 มีมูลค่า 486.72 ล้านดอลลาร์สหรัฐ เมื่อเทียบกับช่วงเวลาเดียวกันของปีที่แล้ว ลดลงร้อยละ 1.71 (ตาราง 9)

ราคาไม้ยางพารา

ราคาไม้ยางพาราท่อนรวม ขนาดเส้นผ่าศูนย์กลาง 5 นิ้วขึ้นไป ราคา 2.00 – 2.60 บาทต่อกิโลกรัม ตามประกาศของสมาคมธุรกิจไม้ยางพาราไทย ณ วันที่ 17 ตุลาคม 2560

(สามารถดูราคาไม้ยางพาราแปรรูปได้ที่ : <http://www.tpa-rubberwood.org/price.php>)

ราคาไม้ยางพาราท่อนเส้นผ่าศูนย์กลางต่ำกว่า 6 นิ้ว ราคา 1.80 บาทต่อกิโลกรัม (อ.ละงู) เส้นผ่าศูนย์กลาง 6 นิ้วขึ้นไป ราคา 2.49 และ 2.30 บาทต่อกิโลกรัม (อ.สะเดา และ อ.ละงู ตามลำดับ) เส้นผ่าศูนย์กลาง 8 นิ้วขึ้นไป ราคา 2.60 บาทต่อกิโลกรัม (อ.ละงู) เส้นผ่าศูนย์กลาง 10 นิ้วขึ้นไป ราคา 2.80 บาทต่อกิโลกรัม (อ.ละงู) ไม้แยกขนาดไม้ ราคา 1.20 บาทต่อกิโลกรัม (อ.ละงู) ประกาศโดย สกย.อ.สะเดา และ สกย.อ.ละงู การยางแห่งประเทศไทย (ราคา ณ วันที่ 1-31 ตุลาคม 2560) ที่มา : การยางแห่งประเทศไทย

แนวโน้มอุตสาหกรรม และราคาไม้ยางพารา

แนวโน้มอุตสาหกรรมแปรรูปไม้ยางในส่วนเครื่องเรือนไม้ น่าจะได้รับอานิสงค์จากมาตรการกระตุ้นเศรษฐกิจซัพพอร์ตชาติ ส่งผลให้การจำหน่ายภายในประเทศเพิ่มขึ้น ส่วนการส่งออกไม้แปรรูป ยังส่งไปที่ประเทศจีนเป็นหลัก และได้รับผลดีจากการขยายตัวของความต้องการอสังหาริมทรัพย์ในหัวเมืองรอบนอก ทำให้มีความต้องการไม้แปรรูปและเฟอร์นิเจอร์มีมากขึ้น ส่วนการแปรรูปเป็นเชื้อเพลิงชีวมวลอาจจะประสบปัญหาการแข่งขันจากประเทศแถบยุโรปเพิ่มขึ้นเนื่องจากมีความพร้อมและการสนับสนุนจากภาครัฐที่ครบครัน

ตาราง 1 ปริมาณผลผลิตยาง ผลิตภัณฑ์ยาง ไม้อบแห้งและเครื่องเรือนไม้ของไทยในปี 2559 และปี 2560 (มกราคม-ตุลาคม)

ประเภท	2559	ม.ค.-ต.ค.*		ต.ค.*		% เปลี่ยนแปลง	
		2559	2560	2559	2560	10 เดือน	ต.ค.
ยางธรรมชาติ							
ยางแผ่น (ตัน)	99,164	79,209	96,737	8,463	8,778	22.13	3.71
ยางแท่ง (ตัน)	860,014	717,778	751,060	66,423	72,770	4.64	9.56
ผลิตภัณฑ์ยาง							
ยางนอกรถยนต์นั่ง/รถกระบะ (เส้น)	31,201,938	26,173,154	26,031,384	2,731,300	2,574,794	-0.54	-5.73
ยางนอกรถบรรทุก/รถโดยสาร (เส้น)	3,265,148	2,745,236	2,790,837	291,603	275,746	1.66	-5.44
ยางนอกรถจักรยานยนต์ (เส้น)	23,097,060	19,331,890	19,388,182	1,968,405	1,906,708	0.29	-3.13
ยางนอกอื่นๆ (เส้น)	549,607	467,325	622,253	53,295	50,433	33.15	-5.37
ยางในรถบรรทุกและรถโดยสาร (เส้น)	1,869,971	1,549,962	1,585,634	165,874	170,201	2.30	2.61
ยางในรถจักรยานยนต์ (เส้น)	37,607,392	31,689,070	32,479,699	3,132,987	3,152,627	2.49	0.63
ยางหล่อดอก (เส้น)	140,407	118,241	135,147	11,435	12,026	14.30	5.17
ถุงมือยาง/ถุงมือตรวจ (ล้านชิ้น)	18,312	15,260	14,882	1,576	1,533	-2.48	-2.73
ไม้							
ไม้อบแห้ง (แผ่น)	48,926,549	40,687,345	40,843,301	4,343,390	3,991,949	0.38	-8.09
เครื่องเรือนทำด้วยไม้ (ชิ้น)	4,107,069	3,467,688	3,227,839	273,397	361,990	-6.92	32.40

ที่มา: ศูนย์สารสนเทศเศรษฐกิจอุตสาหกรรม สำนักงานเศรษฐกิจอุตสาหกรรม

ข้อมูลจากการสำรวจผู้ผลิตประกอบด้วย ยางแผ่น 11 ราย ยางแท่ง 20 ราย ยางนอกรถยนต์นั่ง/รถกระบะ 5 ราย ยางนอกรถบรรทุก/รถโดยสาร 9 ราย ยางนอกรถจักรยานยนต์ 8 ราย ยางนอกอื่นๆ 5 ราย ยางในรถบรรทุกและรถโดยสาร 7 ราย ยางในรถจักรยานยนต์ 7 ราย ยางหล่อดอก 5 ราย ถุงมือยาง/ถุงมือตรวจ 13 ราย ไม้อบแห้ง 7 ราย และเครื่องเรือนทำด้วยไม้ 32 ราย

*เดือนตุลาคม 2560 ประมาณการโดยวิธี Moving Everage

ตาราง 2 ปริมาณการจำหน่ายยาง ผลิตภัณฑ์ยาง ไม้อบแห้งและเครื่องเรือนไม้ของไทยในปี 2559 และปี 2560 (มกราคม-ตุลาคม)

ประเภท	2559	ม.ค.-ต.ค.*		ต.ค.*		% เปลี่ยนแปลง	
		2559	2560	2559	2560	10 เดือน	ต.ค.
ยางธรรมชาติ							
ยางแผ่น (ตัน)	37,156	33,137	22,562	1,942	2,858	-31.91	47.13
ยางแท่ง (ตัน)	53,422	44,310	42,683	3,851	4,386	-3.67	13.87
ผลิตภัณฑ์ยาง							
ยางนอกรถยนต์นั่ง/รถกระบะ (เส้น)	21,491,616	18,155,040	17,764,410	1,875,746	1,754,795	-2.15	-6.45
ยางนอกรถบรรทุก/รถโดยสาร (เส้น)	2,786,048	2,350,412	2,328,887	234,379	231,679	-0.92	-1.15
ยางนอกรถจักรยานยนต์ (เส้น)	17,534,724	14,676,201	15,410,320	1,457,390	1,472,799	5.00	1.06
ยางนอกอื่นๆ (เส้น)	28,312	23,438	97,197	2,416	4,546	314.70	88.18
ยางในรถบรรทุกและรถโดยสาร (เส้น)	1,625,826	1,344,992	1,378,925	137,162	139,526	2.52	1.72
ยางในรถจักรยานยนต์ (เส้น)	26,837,030	22,759,455	24,169,787	2,084,893	2,287,617	6.20	9.72
ยางหล่อดอก (เส้น)	99,048	82,168	89,754	8,536	8,068	9.23	-5.49
ถุงมือยาง/ถุงมือตรวจ (ล้านชิ้น)	1,869	1,721	2,395	141	185	39.16	31.21
ไม้							
ไม้อบแห้ง (แผ่น)	25,548,991	21,237,286	20,545,196	2,343,783	2,072,925	-3.26	-11.56
เครื่องเรือนทำด้วยไม้ (ชิ้น)	669,331	556,454	484,461	55,210	60,958	-12.94	10.41

ที่มา: ศูนย์สารสนเทศเศรษฐกิจอุตสาหกรรม สำนักงานเศรษฐกิจอุตสาหกรรม

ข้อมูลจากการสำรวจผู้ผลิตประกอบด้วย ยางแผ่น 11 ราย ยางแท่ง 20 ราย ยางนอกรถยนต์นั่ง/รถกระบะ 5 ราย ยางนอกรถบรรทุก/รถโดยสาร 9 ราย ยางนอกรถจักรยานยนต์ 8 ราย ยางนอกอื่นๆ 5 ราย ยางในรถบรรทุกและรถโดยสาร 7 ราย ยางในรถจักรยานยนต์ 7 ราย ยางหล่อดอก 5 ราย ถุงมือยาง/ถุงมือตรวจ 13 ราย ไม้อบแห้ง 7 ราย และเครื่องเรือนทำด้วยไม้ 32 ราย

*เดือนตุลาคม 2560 ประมาณการโดยวิธี Moving Everage

ตาราง 3 ปริมาณการส่งออกยางธรรมชาติของไทยในปี 2559 และปี 2560 (มกราคม-ตุลาคม)

หน่วย: ตัน

ประเภทยาง	2559	ม.ค.-ต.ค.		ต.ค.		% เปลี่ยนแปลง		สัดส่วน (%)
		2559	2560	2559	2560	10 เดือน	ต.ค.	
ยางแผ่นรมควัน	569,364.82	457,256.75	565,775	38,769.61	70,197.79	23.73	81.06	18.52
ยางแท่ง	1,733,713.00	1,424,450.64	1,308,405.33	146,310.98	118,544.74	-8.15	-18.98	42.84
น้ำยางข้น*	1,240,187.00	1,037,878.96	965,229.62	105,238.93	108,979.32	-7.00	3.55	31.60
ยางคอมพาวด์**	205,511.00	173,016.45	119,934.10	15,967.74	11,044.64	-30.68	-30.83	3.93
ยางอื่นๆ	53,892.00	43,068.96	94,886.28	5,236.42	16,674.84	120.31	218.44	3.11
รวม	3,802,667.82	3,135,671.77	3,054,230.16	311,523.67	325,441.32	-2.60	4.47	100.00

ที่มา: ศูนย์สารสนเทศและการสื่อสาร สำนักงานปลัดกระทรวงพาณิชย์

ประมวลผลโดยสถาบันพลาสติก

ตาราง 4 ปริมาณการนำเข้ายางธรรมชาติของไทยในปี 2559 และปี 2560 (มกราคม-ตุลาคม)

หน่วย: ตัน

ประเภทยาง	2559	ม.ค.-ต.ค.		ต.ค.		% เปลี่ยนแปลง		สัดส่วน (%)
		2559	2560	2559	2560	10 เดือน	ต.ค.	
ยางแผ่นรมควัน	117.38	321.80	40.16	-	-	-87.52	-	0.22
ยางแท่ง	249.42	219.66	134.22	20.16	42.84	-38.90	112.47	0.73
น้ำยางข้น*	2,712.49	2,552.89	1,861.35	61.45	261.91	-27.09	326.22	10.09
ยางคอมพาวด์**	21,510.09	18,178.69	16,401.56	2,485.24	1,922.77	-9.78	-22.63	88.95
ยางอื่นๆ	95.50	94.50	2.00	1.00	-	-97.88	-	0.01
รวม	24,684.88	21,367.54	18,439.28	2,567.86	2,227.52	-13.70	-13.25	100.00

ที่มา: ศูนย์สารสนเทศและการสื่อสาร สำนักงานปลัดกระทรวงพาณิชย์

ประมวลผลโดยสถาบันพลาสติก

* เป็นน้ำหนักของเนื้อยางแห้ง

** เป็นน้ำหนักของยางธรรมชาติผสมเคมีดำ

ตาราง 5 ราคาขายยางธรรมชาติในประเทศไทยและตลาดล่วงหน้าตลาดโตเกียว และสิงคโปร์ในปี 2559 และปี 2560 (มกราคม-ตุลาคม)

หน่วย: บาทต่อกิโลกรัม

ประเภทยาง	2559 (เฉลี่ยทั้งปี)	2559		2560		% เปลี่ยนแปลง	
		ต.ค.	ก.ย.	ต.ค.	ก.ย.	YOY (%)	MOM (%)
ยางแผ่นดิบ ชั้น 3 หาดใหญ่	52.79	53.34	53.39	47.52	-10.91	-10.99	
ยางแผ่นรมควัน ชั้น 3 กรุงเทพฯ (F.O.B)	58.40	59.13	61.86	55.82	-5.60	-9.76	
ยางแผ่นรมควัน ชั้น 3 โตเกียว (C&F)	55.93	58.16	63.94	57.55	-1.05	-9.99	
ยางแผ่นรมควัน ชั้น 3 สิงคโปร์ (F.O.B)	56.18	57.64	61.13	54.29	-5.81	-11.19	
ยางแท่ง กรุงเทพฯ (F.O.B)	49.24	52.23	54.04	49.3	-5.61	-8.77	
น้ำยางข้น กรุงเทพฯ (F.O.B)	37.59	39.05	40.82	37.26	-4.58	-8.72	

ที่มา: การยางแห่งประเทศไทย

ประมวลผลโดยสถาบันพลาสติก

หมายเหตุ: ยางแผ่นรมควันชั้น 3 (F.O.B) ส่งมอบล่วงหน้า 2 เดือน

ยางแท่ง กรุงเทพฯ (F.O.B) และน้ำยางข้น กรุงเทพฯ (F.O.B) ส่งมอบล่วงหน้า 1 เดือน

ตาราง 6 มูลค่าการส่งออกผลิตภัณฑ์ยางของไทยในปี 2559 และปี 2560 (มกราคม-ตุลาคม)

หน่วย: ล้านดอลลาร์สหรัฐ

ประเภทยาง	2559	ม.ค.-ต.ค.		ต.ค.		% เปลี่ยนแปลง		สัดส่วน (%)
		2559	2560	2559	2560	10 เดือน	ต.ค.	
ยางล้อ	3,751.88	3,100.89	3,775.51	319.24	389.85	21.76	22.12	61.88
ถุงมือยาง	954.41	787.80	866.28	82.42	88.22	9.96	7.03	14.20
ท่อยาง	304.64	249.61	286.96	26.18	30.15	14.96	15.15	4.70
ยางยืด	234.26	189.21	242.86	18.14	26.09	28.36	43.85	3.98
ถุงยางอนามัย	139.59	115.21	130.31	11.50	15.31	13.11	33.16	2.14
สายพาน	141.60	117.81	130.03	9.52	13.18	10.37	38.50	2.13
ผลิตภัณฑ์อื่นๆ	717.26	595.75	668.94	60.90	67.42	12.28	10.70	10.96
รวม	6,243.64	5,156.28	6,100.89	527.90	630.22	18.32	19.38	100.00

ที่มา: ศูนย์สารสนเทศและการสื่อสาร สำนักงานปลัดกระทรวงพาณิชย์

ประมวลผลโดยสถาบันพลาสติก

ตาราง 7 มูลค่าการนำเข้าผลิตภัณฑ์ยางของไทยในปี 2559 และปี 2560 (มกราคม-ตุลาคม)

หน่วย: ล้านดอลลาร์สหรัฐ

ประเภทยาง	2559	ม.ค.-ต.ค.		ต.ค.		% เปลี่ยนแปลง		สัดส่วน (%)
		2559	2560	2559	2560	10 เดือน	ต.ค.	
ยางล้อ	416.92	348.62	357.90	33.26	35.20	2.66	5.84	33.73
ท่อยาง	160.93	133.91	137.30	12.56	13.82	2.53	10.04	12.94
สายพาน	74.13	57.67	75.31	5.72	6.51	30.59	13.75	7.10
ปะเก็น/ซีลยาง	46.77	38.74	38.96	3.77	4.07	0.57	7.83	3.67
ถุงมือยาง	37.49	30.77	33.24	2.65	3.13	8.03	18.25	3.13
ผลิตภัณฑ์อื่นๆ	478.97	394.22	418.34	41.11	42.35	6.12	3.03	39.43
รวม	1,215.21	1,003.93	1,061.05	99.06	105.08	5.69	6.07	100.00

ที่มา: ศูนย์สารสนเทศและการสื่อสาร สำนักงานปลัดกระทรวงพาณิชย์

ประมวลผลโดยสถาบันพลาสติก

ตาราง 8 มูลค่าการส่งออกไม้ ผลิตภัณฑ์จากไม้ เครื่องเรือนไม้และชิ้นส่วนของไทยในปี 2559 และปี 2560 (มกราคม-ตุลาคม)

หน่วย: ล้านดอลลาร์สหรัฐ

ประเภท	2559	ม.ค.-ต.ค.		ต.ค.		% เปลี่ยนแปลง		สัดส่วน (%)
		2559	2560	2559	2560	10 เดือน	ต.ค.	
ไม้แปรรูปและผลิตภัณฑ์ไม้แผ่น	1,984.80	1,617.92	2,032.92	186.79	225.35	25.65	20.64	84.22
- ไม้แปรรูป	1,156.70	938.07	1,250.62	110.94	139.42	33.32	25.67	
- ไม้ยางพาราแปรรูป	1,143.90	929.96	2.90	109.14	-	-99.69	-100.00	
- ไม้แปรรูปอื่นๆ	12.80	8.11	1,247.72	1.80	139.42	15287.22	7642.70	
- ไม้แผ่น	828.10	679.85	782.31	75.85	85.93	15.07	13.29	
- ไม้อัด ไม้วีเนียร์ และไม้แผ่นอื่นๆ	17.56	14.88	16.84	1.34	1.61	13.16	20.40	
- แผ่นขึ้นไม้อัดและแผ่นใยไม้อัด	810.54	664.96	765.46	74.51	84.32	15.11	13.16	
เครื่องเรือนไม้และชิ้นส่วน	402.30	332.26	263.92	32.94	30.08	-20.57	-8.71	10.93
อุปกรณ์ก่อสร้างไม้	54.73	45.87	40.18	3.97	4.26	-12.40	7.28	1.66
ผลิตภัณฑ์ไม้	141.92	117.35	76.89	11.95	6.76	-34.48	-43.41	3.19
รวม	2,583.75	2,113.40	2,413.91	235.66	266.45	14.22	13.06	100.00

ที่มา: ศูนย์สารสนเทศและการสื่อสาร สำนักงานปลัดกระทรวงพาณิชย์

ประมวลผลโดยสถาบันพลาสติก

ตาราง 9 มูลค่าการนำเข้าไม้ ผลิตภัณฑ์จากไม้ เครื่องเรือนไม้และชิ้นส่วนของไทยในปี 2559 และปี 2560 (มกราคม-ตุลาคม)

หน่วย: ล้านดอลลาร์สหรัฐ

ประเภท	2559	ม.ค.-ต.ค.		ต.ค.		% เปลี่ยนแปลง		สัดส่วน (%)
		2559	2560	2559	2560	10 เดือน	ต.ค.	
ไม้แปรรูปและผลิตภัณฑ์ไม้แผ่น	412.56	347.85	354.23	35.61	33.86	1.83	-4.93	72.78
- ไม้แปรรูป	213.17	187.97	208.46	21.20	19.85	10.90	-6.37	
- ไม้ยางพาราแปรรูป	0.43	0.37	-	0.01	-	-	-	
- ไม้แปรรูปอื่นๆ	212.74	187.60	208.46	21.19	19.85	11.12	-6.33	
- ไม้แผ่น	199.39	159.87	145.76	14.41	14.01	-8.83	-2.80	
- ไม้อัด ไม้วีเนียร์ และไม้แผ่นอื่นๆ	177.92	142.15	130.63	12.84	12.49	-8.11	-2.72	
- แผ่นขึ้นไม้อัดและแผ่นใยไม้อัด	21.47	17.72	15.14	1.57	1.52	-14.60	-3.46	
เครื่องเรือนไม้และชิ้นส่วน	116.32	95.17	89.17	7.91	9.62	-6.30	21.56	18.32
อุปกรณ์ก่อสร้างไม้	21.33	17.48	21.97	1.25	1.80	25.70	43.73	4.51
ผลิตภัณฑ์ไม้	43.21	34.68	21.35	4.13	2.99	-38.44	-27.55	4.39
รวม	593.42	495.18	486.72	48.91	48.27	-1.71	-1.30	100.00

ที่มา: ศูนย์สารสนเทศและการสื่อสาร สำนักงานปลัดกระทรวงพาณิชย์

ประมวลผลโดยสถาบันพลาสติก